

《保利建設社から大切なお客様と、未来のお客様へお届けする情報誌》

平成29年
4月30日発行
Vol. 40

ほりけん通信

5月号

発行人：㈱保利建設社
糸島市東1437-2
TEL:092-322-4779
FAX:092-322-4799
編集長：保利千晴

社長コラム

～気楽に愉しむ～

いつもほりけん通信をご覧いただきありがとうございます。
今月の「社長コラム」では私の趣味の一つでもある家庭菜園のことをお話したいと思います。

私が自分の家を建てたのは今から8年前のことです。庭の隅に小さな畑を作りました。当時、畑や野菜についてド素人の私は、見よう見まねでいろんなものを作ることに挑戦しました。もちろん失敗もたくさんしてきました。失敗していくうちにコツもわかってきました。やれば何でも出来るという訳でもなく、うちの畑に合わないようなものもあるように思えてきました。海に近くさらさらの土のうちの畑ではナスはどうもうまく出来ません。出来ないものはやめました。(笑)
今では、上手に出来て美味しく食べれるものを作っています。長続きするには「気楽に！」と思っています。

先日玉ねぎの収穫をしましたが、去年は病気が入って不作だった玉ねぎも今年は良くできていました。スナックエンドウとソラマメも今採れています。

狭い畑をフル活用していますので1つ終われば次の作物の準備が始まります。玉ねぎを採ったあとは夏野菜の準備！
畑を耕してミニトマト、ズッキーニ、トウモロコシを植えました。

畑は毎日見ていないと虫や病気にやられます。ときどき2人の娘に手伝ってもらいながら一緒に楽しくやっています。
(娘たちは楽しんでるのかどうか・・・)

梅雨明けの7月、8月にはたくさん夏野菜が収穫出来ると思います。



代表取締役 保利重勝

ほりけんの 男子クッキング

新たまねぎの 簡単スープ

【材料】

- 新たまねぎ…4個
- ソーセージ…お好みで
- チキンコンソメ…4個
- 塩こしょう…適量
- 黒こしょう…適量
- セルフィーユ(乾燥パセリでも可)



～作り方～

- ① 1.5リットルの水にチキンコンソメ4個を入れます
- ② スープの中にソーセージと「途中まで深く切り込みを入れた新たまねぎ」を入れ煮ます。
- ③ 玉ねぎが柔らかくなったら、塩こしょう、黒こしょうで味を整えます。
- ④ お皿に盛りつけたらセルフィーユ(または乾燥パセリなど)を飾って出来上がりです。



畑で採れた
新たまねぎです！



編集後記

編集長：保利千晴

みなさま、こんにちは。あっという間にGWも終わってしまいましたね。ご家族でどこかお出かけされましたか？中には9連休の方もいらっしゃるのではないのでしょうか。私は人混みが最大の苦手な人で毎年この時期は家にいるか近所の公園に行くか…くらいで済ませてきましたが、娘の強い希望で今年は海の中道で開催された「C-1 cup in Uminama」のグルメイベントに行ってきました。このGWの最中、海の中道で行われたグルメイベント…ご想像の通り、ものすごい人々…。それでも、おいしいB級グルメを堪能できた娘たちは満足そうでしたので、疲れても行った甲斐がありました。けれど…もう当分は人混みはコリゴリです(笑)

漫画で ほっとひと息 『楽しんだ代償』

先日、友人と好きなアーティストのライブに行ってきました。張り切って2日間も…(笑)
年甲斐もなく飛んだり跳ねたり…思いっきり楽しむことができました。



しかし、代償は次の日の身体に…
腰は痛いわ、足はガクガク…
腕が上がらず。
数日、ヨロヨロしてました(笑)

これからはもう少し抑え目に
楽しみたいと思います…

絵：編集長

株式会社 保利建設社

〒819-1122 福岡県糸島市東1437-2

TEL (092) 322-4779 Email: info@horikenhome.jp

FAX (092) 322-4799 URL: http://horikenhome.jp/

幻の漆喰

音響熱処理材

漆喰屋



QRコード



糸島の空気がうまい家

検索

昨年12月
お伝えし
今月は

ほりけんの
家づくり
～保育園編～



窓



カーテンボックスも部屋の調和がとれるように同じ木材で作っています。カーテンボックスをつけることによってカーテンの上にほごりが付くのふせぐ役割があります。見た目にも豪華になりますよね。



多目的ホールの外観と室内の全景です。

外壁と屋根は既設の園舎の色に合わせ保育園の外観のバランスを保ちました。

多目的ホールという大きな室内空間を作る必要があったため屋根は軽量で耐震性に優れたものがよく、また約2m出たポーチがありその天井の高さを確保するために緩い勾配の屋根にする必要もあったのでガルバニウム鋼板による板金屋根を採用しました。

「洋風トラスの真束小屋組」、通称「合掌」という屋根の構造を採用することで室内に柱を建てることなく広い空間を作ることが出来ます。

また、壁は柱をみせる「真壁」で、柱は南九州産の鉄肥杉をじっくり常温でバツハの曲を聴かせながら乾燥させた「音響熟成木材」の赤身の4寸柱です。

腰壁

園児たちがぶつかっても壁が傷まないように音響熟成木材の羽目板(はめいた)で腰壁を作りました。杉は木材の中でも柔らかい素材ですのでコンクリートの壁にぶつかった時の衝撃とは全く違い安全です。

ポイント

住宅においても室内を一お洒落にするほかに壁を擦ったりぶつかったりした時に傷が付きにくくする効果があります。



床

床は、このほりけん通信でも何度もご紹介してきました38ミリの音響熟成木材フロアです。表面に凹凸をつけた浮造り(うづくり)加工をしていて足の裏で気持ちよく刺激を感じられ、夏でもサラッとした感じがするのが特徴です。

ポーチ



多目的ホ

ポ



より工事を始め、この「ほりけん通信」でも3ヶ月にわたり工事の進捗状況を
てきました「保育園の多目的ホール」が完成しました。
の完成した【空気がうまい多目的ホール】をご紹介します。

高い天井にも音響熟成木材の板を張っています。

この上には新聞紙を原料としたセルローズ断熱材が分厚く
敷き込まれていて断熱性にも遮音性にも優れた部屋になり
ました。照明はもちろんLEDです。照明器具の寿命が長く
電球の交換もすることがほとんどないため、このように高
く交換しにくい場所にはもってこいの器具です。

天井



壁の一部に38ミリの音響熟成木材の床材を
張っています。
ここにボルトリングのホルドを取付けて
ボルトリングができるようにする予定です。

壁



白い壁は「幻の漆喰」です。
こちらは何度もご紹介している「空気がうま
い家」に欠かせない内装材の1つです。
化学物質を吸着分解し調湿効果・消臭効果も
高く、クリーンな室内環境を作り出します。
アトピーやぜんそくの方にもおすすめです。

収納

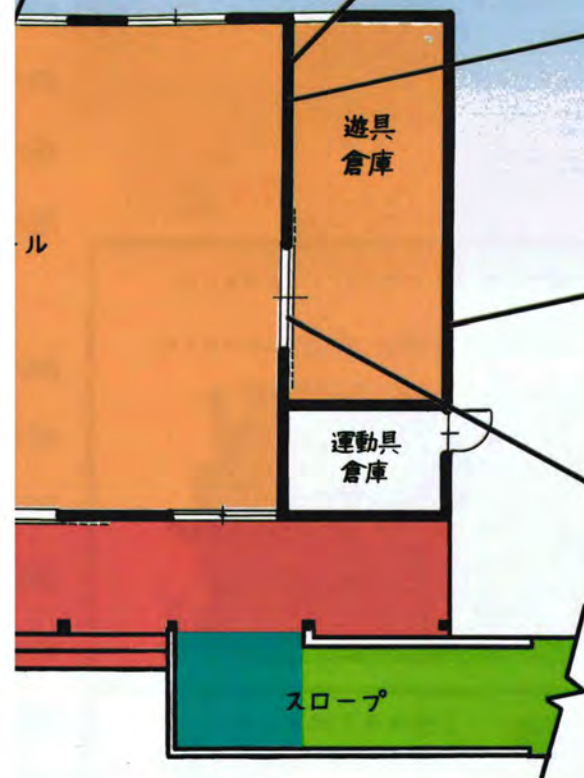


遊具倉庫の内部です。
こちらは壁に幻の漆喰を使わず、床、壁、天
井を音響熟成木材で仕上げました。
壁を木材で仕上げたことで遊具や荷物をぶつ
けても壊れることなくタフに使っていただけ
ます。

建具



遊具倉庫の入口の建具は物の出し入れがしや
すいように大きな開口を取るために引分け戸
にしています。
また保育園は園庭の砂が室内に入りやすく、
建具のレールにも砂が詰まり不具合を起こし
やすいので床のレールを使わない吊戸にして
います。



階の床は滑り止めの凹凸がついたビニール床シートを貼
ています。平坦なところと傾斜したスロープのところを分
りやすくする為に色を変えています。階段の段鼻と呼ぶ先
の部分も分かりやすいように黄色で色を変えています

スロープ

ポイント

住宅でも玄関のタイルの色を変えること
見やすく安全にすることができます。



室内に足を踏み入れた瞬間に香る木の香りに
ホッと癒されます。漆喰の壁のお陰が戸外が
暑くても室内に入ると涼しく感じました。壁
が白いので自然光が差し込むとさらに温かい
雰囲気でも過ごせそうです。

先生方の声



雨が降った日にも、のびのびと体を動かせるよう
に…という願いから多目的ホールの建築を依頼し
ました。(保利さんと)一つ一つ打ち合わせをさせ
て頂きながら完成したホールは、木の匂いも素足
に伝わる木の感触もとても気持ちのよいもので、
大変満足しております。子どもたちの反応が楽し
みです。